

# SLÉIBHTE SÉADCHOMHARTHA BHAILE ÁTHA CLIATH

*Tírdhreacha seandálaíochta Ardtailte Bhaile Átha Cliath*

Tionscadal Seandálaíochta Pobail Sléibhte Bhaile Átha Cliath 2021

Arna curtha ar fáil ag Abarta Heritage

Ar son Chomhairle Contae Bhaile Átha Cliath Theas, Chomhairle Contae Dhún Laoghaire-Ráth an Dúin,  
Chomhpháirtíocht Shléibhte Bhaile Átha Cliath agus le tacaíocht ón gComhairle Oidhreachta



*Teach Oighir i gCoillte Massy*

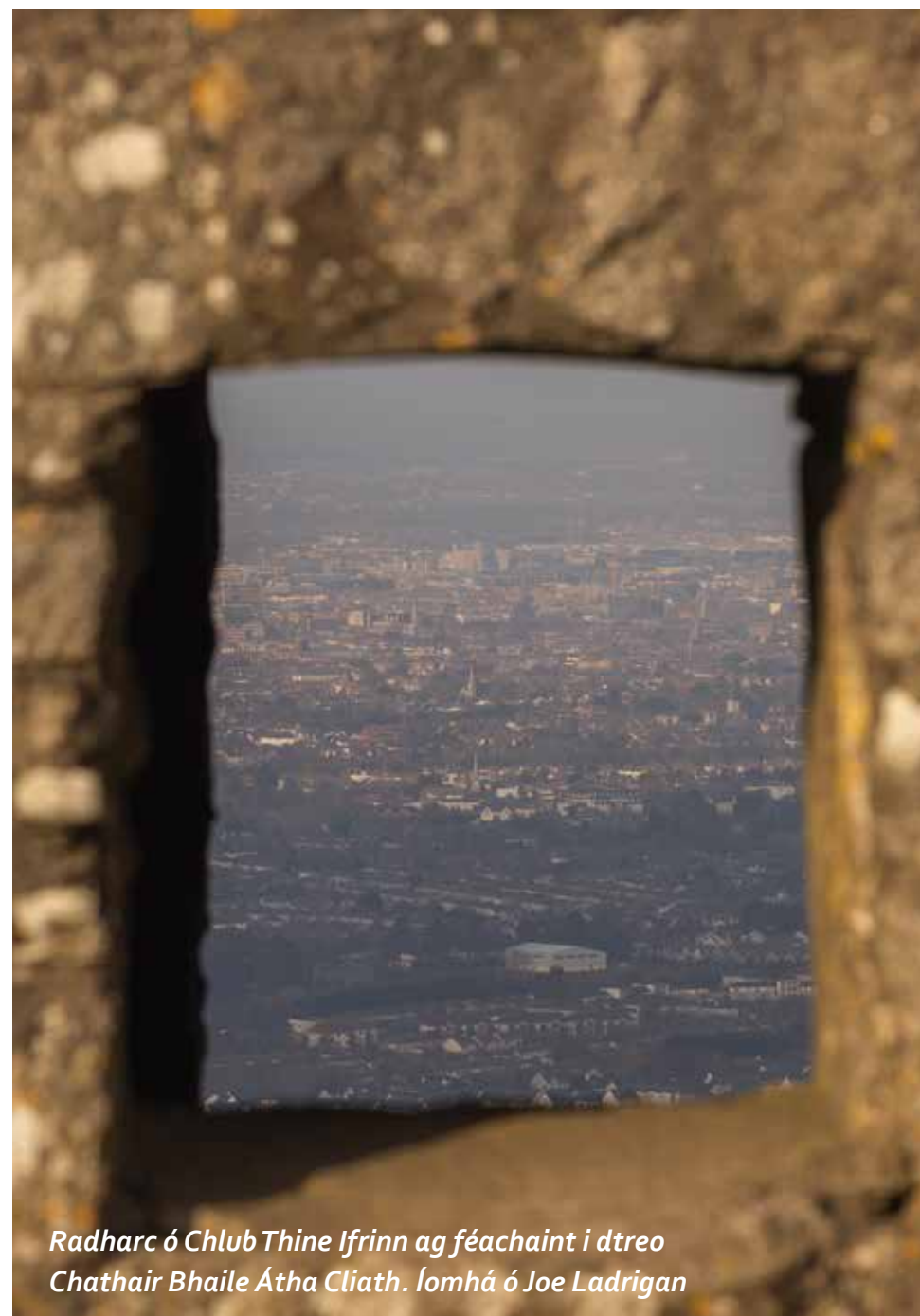
# EOLAS AR PHÁIRTITHE LEASMHARA AGUS BUÍOCHAS

Is toradh é an leabhrán seo ar Thionscadal Seandálaíochta Pobail Sléibhte Bhaile Átha Cliath 2021. Rinne An Chomhairle Oidhreachta an tionscadal seo a mhaoiniú trí Scéim Maoinithe Seandálaíochta Pobail le maoiniú meaitseála ó Chomhairle Contae Bhaile Átha Cliath Theas (CCBÁCT), ó Chomhairle Contae Dhún Laoghaire-Ráth an Dúin (CCDLR) agus ó Chomhpháirtíocht Shléibhte Bhaile Átha Cliath (CSBÁC). Buíochas leis na hOifigigh Oidhreachta in CCBÁCT agus CCDLR agus leis an mBainisteoir Áineasa na CSBÁC as a gcuid ionchuir.

Buíochas chomh maith le Suirbhéireacht Gheolaíochta na hÉireann, le Leabharlann Náisiúnta na hÉireann agus le Seirbhís na Séadchomharthaí Náisiúnta as ucht cead a thabhairt íomhána Ár Stair a Chaomhnú a úsáid.

Gach íomhá ó Abarta Heritage ach amháin má luaitear a mhalairt.

***Íomhá Clúdaigh: Clárchosán ag carn Thigh Bródáin le radhairc go dtí Cathair Bhaile Átha Cliath íomhá ó Joe Ladrigan***



*Radharc ó Chlub Thine Ifrinn ag féachaint i dtreo  
Chathair Bhaile Átha Cliath. Íomhá ó Joe Ladrigan*



# ÁBHAR

Réamhrá: Cad is seandálaíocht ann?	6	Na Sléibhte Meánaoiseacha	35
Liosta na Láithreacha	8	Cúlchríoch Bhaile Átha Cliath na Meánaoise	36
Amlíne	10	Acmhainní Nádúrtha	38
Sléibhte Bhaile Átha Cliath sa Réamhstair	13	An Chathair a chosaint	39
Ó Iascairí go Feirmeoirí — Céad Áitritheoirí na Sléibhte	14	<b>Sléibhte Bhaile Átha Cliath sa Tréimhse Iar-Mheánaoise</b>	43
Tionchair Séadchomhartha	15	Tearmann Sléibhe	45
Tuamaí Meigiliteacha Sléibhte Bhaile Átha Cliath	16	<b>Sléibhte Bhaile Átha Cliath inniu</b>	49
<b>Máistrí an Mhiotail</b>	21	<b>An tAm a Chuaigh Thart a Chosaint</b>	53
Ó Chopar go Cré-umha	21	Ár nOidhreacht Seandálaíochta a Chaomhnú	54
An Iarannaois	23	<b>Eolas Teagmhála Usáideach</b>	57
<b>Sléibhte Bhaile Átha Cliath i Luath-Ré na Meánaoise agus sa Ré Lochlannach</b>	27	Tuilleadh eolais	58
Pobail Tuaithe	28	Suíomhanna gréasáin	58
Luath-Chríostaíocht	30	Ríomhleabhair saor in aisce	59
Tionchar na Lochlannach	32	Leabhair chlóite	59
		Gluais	60

# RÉAMHRÁ: CAD IS SEANDÁLAÍOCHT ANN?

Is éard atá i gceist le seandálaíocht ná staidéar a dhéanamh ar dhaoine ón am a chuaigh thart trí na hiarsmaí ábhartha atá fágtha ina ndiaidh. Tá cuid de na hiarsmaí seo fós le feiceáil sa tírdhreach amhail caisleáin, séipéil, cairn nó is féidir iad a fheiceáil i músaeim. D'fhág daoine a rian ar fud an tírdhreacha, áfach. Tá go leor láithreacha seandálaíochta nár tháinig slán as ach amháin mar ghnéithe faoin mbarritheir a nochtar i rith tógála nó saothraithe.

Is féidir fianaise chomhshaoil ar nós pailine a chaomhnú in ithreacha agus i dtimpeallachtaí báite ar nós portaigh agus tugann eolas dúinn faoi conas a úsáideadh an tírdhreach. Ar fhéarthalamh é le haghaidh ainmhithe ag innilt, nó ar choillearnach é, nó ar thalamh curaíochta é chun barr a tháirgeadh? Is féidir déantáin a aimsiú freisin in aon áit a raibh daoine ann, agus d'fhéadfaidís muid a chuir ar an eolas faoi na bealaí ar thaistil siad, faoi na daoine a ndearna siad trádáil leo agus tuilleadh. Is féidir na saghsanna éagsúla fianaise seo a chuir a dtoll a chéile, uaireanta le cabhair ó thaifid stairiúla chun scéal iomlán ár tírdhreacha a chur ar ár súile dúinn.

A luaithe a fhágann tú gleannta socra na n-ísealchríoch, tá an cuma air go bhfuil Sléibhte Bhaile Átha Cliath oscailte agus fiáin i gcomparáid leis an tírdhreach gnóthach uirbeach ag an mbun. Ach is tírdhreach é a bhfuil feidhm bainte ag daoine as ón am ar tháinig siad i dtír den chéad uair ar





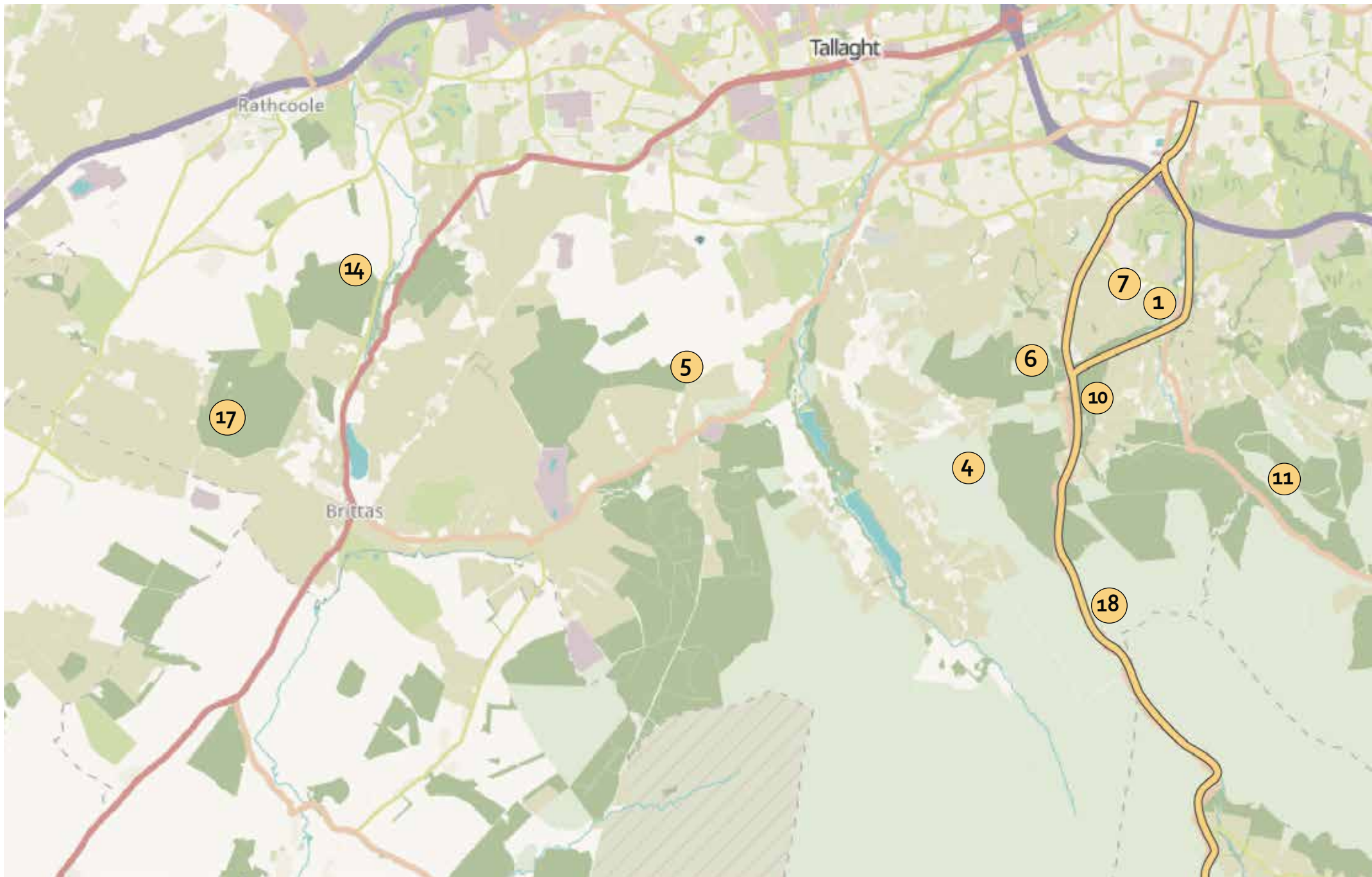
an oileán seo thart ar 10,000 bliain ó shin. Ón uair a ghlan na céad fheirmeoirí na foraoisí chun bealaigh sa tréimhse Neoiliteach tá go leor athruithe tagtha air, agus is áit dhinimiciúil go fóill é. Is féidir é sin a fheiceáil sa bhfairsingiú uirbeach ag bun na sléibhte agus in ár gcoillte, áit a gcuirtear, a bhfásann agus a leagtar crainn ó am go chéile.

B'fhéidir go léiríonn léarscáileanna dáileacháin seandálaíochta nach bhfuil ach roinnt beag láithreacha i gceantair sléibhe Bhaile Átha Cliath, ach seans maith go bhfuil níos mó ná mar a cheapann tú, agus níos mó fós le teacht orthu. Is féidir an seandálaíocht a bheith in aon áit. Is réamhrá é an leabhrán seo ar scéal Sléibhte Bhaile Átha Cliath trí na láithreacha seandálaíochta atá ar eolas againn.

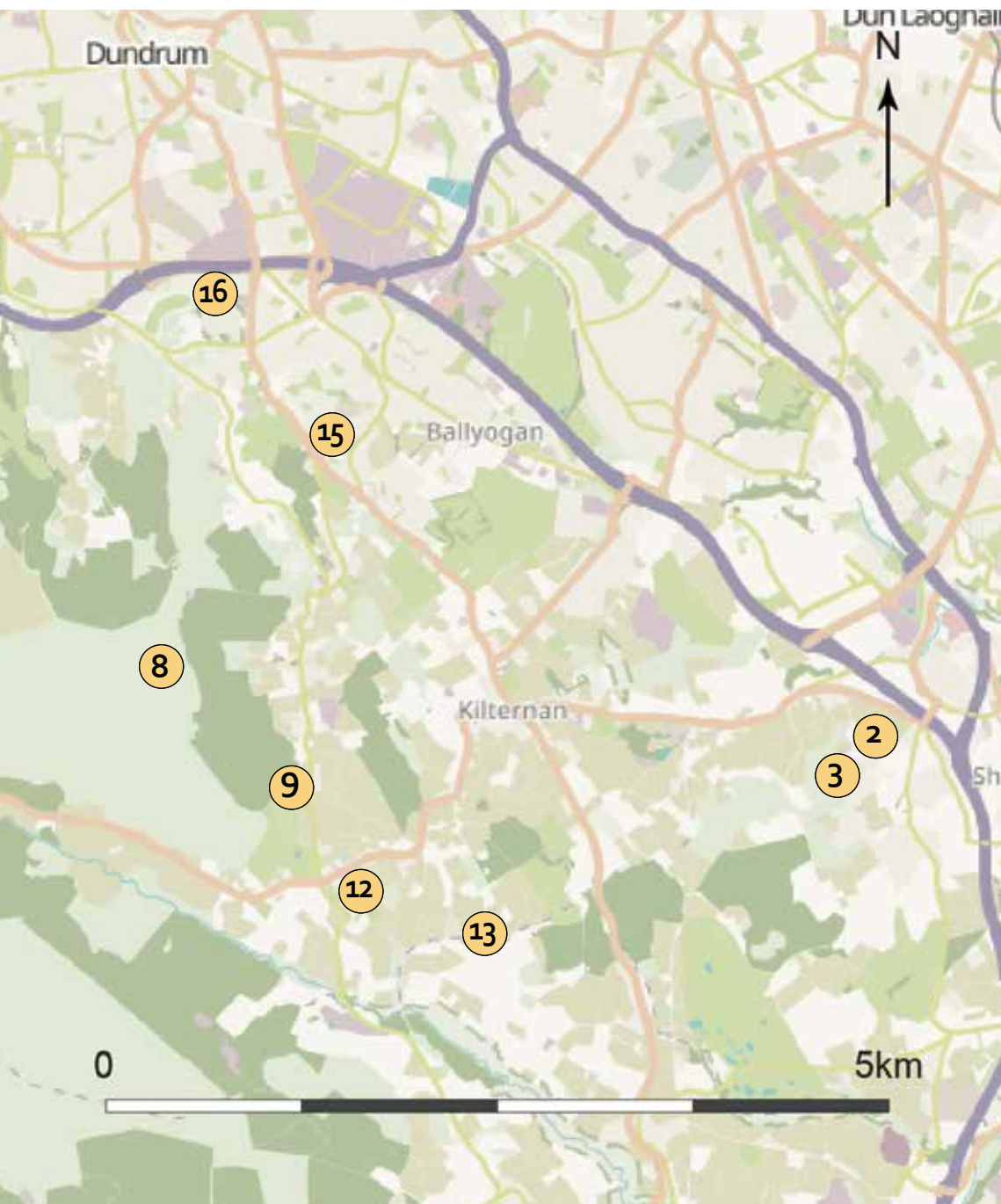
D'fhéadfadh an chosúlacht a bheith ann nach féidir ár n-oidhreacht seandálaíochta a scriosadh os rud é go bhfuil sí tagtha slán i roinnt cásanna leis na mílte bliain. Ní hí sin an fhírinne, áfach. Tá an acmhainn luachmhar seo i mbaol dochair ó chuairoteoirí nach léiríonn meas uirthi, agus ón timpeallacht atá ag athrú agus an dochar a dhéantar le himeacht aimsire. Sin í an chúis go bhfuil caibidil againn freisin ar an oidhreacht seo a chosaint agus a chaomhnú do na glúnta atá le teacht.

Tá súil againn go mbainfidh tú taitneamh as foghlaim faoi conas ar bhain na daoine a chuaigh romhainn feidhm as na ceantair sléibhe agus tá súil againn go gcuirfidh sé leis an taitneamh a bhaineann tú as agus leis an meas atá agat ar, an tírdhreach seo, na scéalta, Sléibhte Séadchomhartha Bhaile Átha Cliath.

***Clárchosán ag carn Thigh Bródáin le riain de thionchar coiscéime.  
Íomhá ó Joe Ladrigan***







## LIOSTA NA LÁITHREACHA

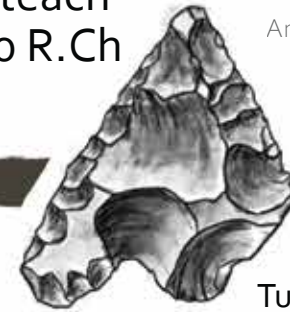
- 1 Reilig na Craobhaí
- 2 Eaglais Ráth Michíl
- 3 Dún cnoic Ráth Michíl
- 4 Cairn Bhaile an Phiobaraigh
- 5 Ráithín Dubh
- 6 Club Thine Ifrinn
- 7 Dolmain Chnocán Véineas
- 8 Carn Fairy Castle
- 9 Tuama dingeach Bhaile Éamainn Duibh
- 10 Tuama Dingeach Choill an Chaoich
- 11 Carn Thigh Bródáin
- 12 Gallán Ghleann Cuilinn
- 13 Portach Bhaile Biataigh
- 14 Heinse Loig
- 15 Eaglais Chill Ghobáin
- 16 Claí na Páile
- 17 Tuamaí pasáiste Shliabh Toll
- 18 An Bóthar Míleata

# AMLÍNE

Éire Mhéisiliteach  
8000 - 4000 R.Ch



Éire Neoiliteach  
4000 - 2400 R.Ch



An chéad adhlacadh  
i bPoll na Brón,  
c.3800 R.Ch

Fiagaithe Cnuasaitheoirí

Céad  
Feirmeoirí

Tuamaí Ursanacha  
Shléibhte Bhaile  
Átha Cliath  
c.3800-3400 R.Ch

Lios Bhaile an Locháin  
7<sup>ú</sup> - 9<sup>ú</sup> haois

Dúshraith Eaglais  
na Craobhaí 5<sup>ú</sup> haois

Tagann Naomh  
Pádraig  
c432 AD

Luath  
Meánaoiseach  
AD 400 - 1169



Baile Átha Cliath  
Lochlannach  
c.841-1170 AD



Éire na Meánaoise  
AD 1169 - 1550

Fialann  
Kilmasantan  
AD 1207

An Phlá Mhór  
in Éirinn 1348

Cath Chluain Tarbh  
1014

Teacht na Normannach  
1169/70



## Cré-umhaois 2500 - 500 R.Ch

Tógadh Dún Chnoic Ráth Michíl  
Cairn agus Suíomhanna Botháin  
Bhaile an Phiobaraigh Tulach  
Ráithín Dubh

Tuamaí Ursanacha Shléibhte  
Bhaile Átha Cliath  
c.2500-2000 R.Ch

Sí an Bhrú  
c.3200 - 2900 R.Ch

Tuamaí  
Pasáiste  
Shléibhte Bhaile  
Átha Cliath  
c.3600-3200 R.Ch

## Iarannaois 500 R.Ch. - 400 AD

Taisce Bhrú Íochtair  
c.100 R.Ch

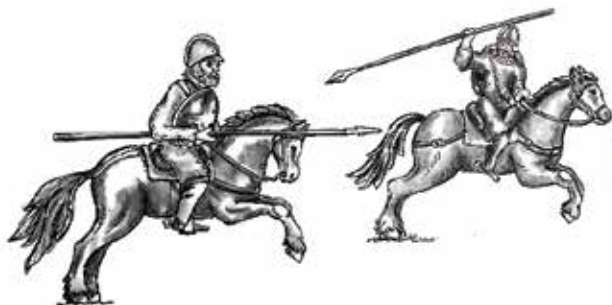
Muileann Páipéir Ráth Fearnáin AD 1719,  
Club Thine Ifrinn AD 1725

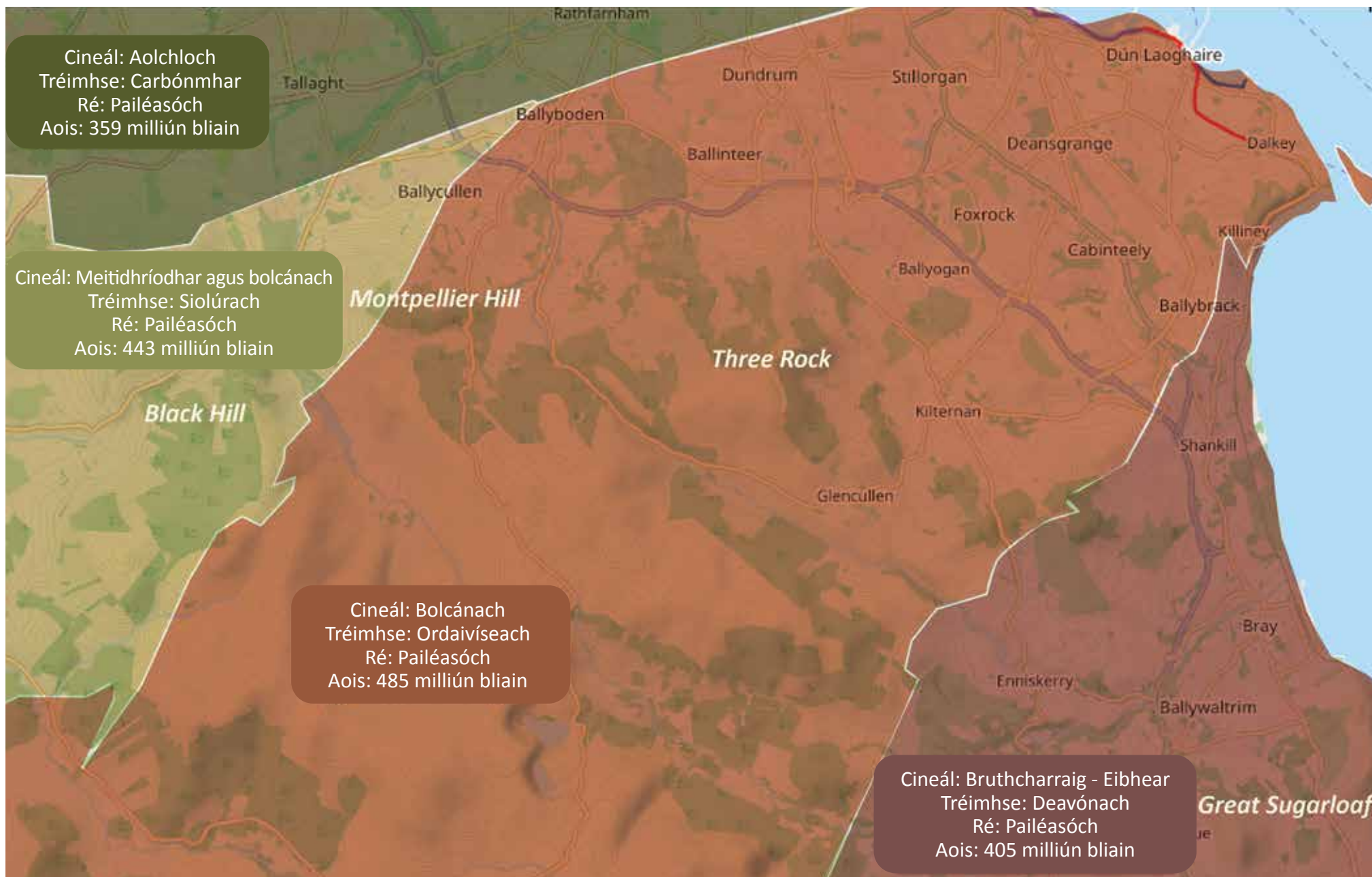
Caisleán an  
Phúca, Cláí na  
Páile 15<sup>ú</sup> haois

## Éire Iar-Mheánaoiseach AD 1550 - 1607

Tógáil an Bhóthair Mhíleata AD 1800-1809,  
Ollchruinniú Uí Chonaill i dTigh Bródáin AD 1823,  
Cruinniú na bhFíníní ar Chnoc Thamhlachta AD 1867

Teachín Markievicz inar tugadh foscadh do mhuintir Shéamais  
Uí Chonghaile ann i rith Éirí Amach na Cásca AD 1916





# SLÉIBHTE BHAILE ÁTHA CLIATH SA RÉAMHSTAIR

Cuirtear tús leis an scéal maidir le Sléibhte Bhaile Átha Cliath beagnach 500 milliún bliain ó shin. Tá trí phríomhcheantar geolaíoch i mBaile Átha Cliath Theas. Tá carraigeacha bolcánacha Ordaivíseacha agus carraigeacha dríodair Siolúracha ar an gceantar is sine in iardheisceart an chontae. Cruthaíodh iad mar ghrinneall ársa na farraige thart ar 470 go 440 milliún bliain ó shin. Ardaíodh iad agus rinneadh talamh astu mar chuid den teagmhas togáil sléibhte Chaladónacha ag deireadh na Tréimhse Siolúraí. Go gairid ina dhiaidh sin, rinneadh maiseanna eibhir mhóra a instealladh iontu i rith na Tréimhse Deavónaí thart ar 405 milliún bliain ó shin. Áirítear an chuid thuaisceartach de shliabhraon Eibhir Laighean maidir le Baile Átha Cliath Theas.

Tá leath thuaidh an chontae múnlaith le carraigeacha aolchloiche Carbónmhara a sil-leagadh in imchuach mara domhain. Cruthaíodh na carraigeacha seo thart ar 340 milliún bliain ó shin agus tá siad éasctha le hais na gcarraigeacha atá níos sine feadh bun na sléibhte. Bhí tionchar mór ag an Oighearaois le 2 mhiliún bliain anuas ar an tírdhreach, na sléibhte á gcreimeadh aici, gairbhéil oighreacha á sil-leagan aici in áiteanna agus tá aibhneacha amhail an Dothra gníomhach le tamall anuas, an tírdhreach á dhéanamh, á mhúnlú, agus á ghearradh aici sa chruth a bhfuil eolas againn air inniu.

Is mór an chabhair iad na deich láthair tábhachtacha i mBaile Átha Cliath Theas a bhfuil oidhreacht gheolaíoch bainteach leo, agus trácht a dhéanamh ar an scéal seo; roghnaíodh na láithreacha seo mar na samplaí is fearr sa chontae, agus liostaítear iad i bplean forbartha an chontae. Tá tuarascáil láithreach neamhtheicniúil ar fáil do gach láthair agus is féidir teacht orthu ar [www.gsi.ie](http://www.gsi.ie).

***Léarscáil Gheolaíochta Sléibhte Bhaile Átha Cliath.***

***Bonnléarscáiliú faighte ó © rannpháirtithe OpenStreetMap***



*Fia Mór na mBeann*

## **Ó IASCAIRÍ GO FEIRMEOIRÍ – CÉAD ÁITRITHEOIRÍ NA SLÉIBHTE**

Fágadh lorg na gcrúb ar na sléibhte den chéad uair i bhfad roimh lorg bhróga siúlóireachta. Ba é ceantar Phortach Bhaile Biataigh, atá taoscaithe agus míntírthe agus a bhfuil an mhóin bainte as le fada an lá an fhoirse is tábhachtaí maidir le cnámha Fhia Mór na mBeann. Aimsíodh breis is céad eiseamal anseo agus díoladh iad chun hallaí i dtithe maorga a mhaisiú, nó chun seasamh go bródúil inár Músaem Stair an Dúlra.

Níor aimsíodh fianaise sna sléibhte nó ar na hardtailte go fóill do theaghlaigh fiagaithe cnuasaitheoirí sa Tréimhse Mhéisiliteach Éireannach. D'fhéadfadh sé gur fhan siad sna comhrianta íochtaracha, gar do na haibhneacha, gar do na srutháin, agus gar do Chuan Bhaile Átha Cliath. Baineann an ghníomhaíocht dhaonna is luaithe atá againn sna sléibhte le haimsir na chéad fheirmeoirí, thart ar 5,000 bliain ó shin.

## TIONCHAIR SHÉADCHOMHARTHA

Is é an tréimhse Neoiliteach (a chiallaíonn an Nua-Chlochaois) an t-am ar thug daoine a gcúl leis an saol mar fhiagaithe cnuasaitheoirí agus chuir siad tús leis an bhfeirmeoireacht agus chruthaigh siad lonnaíochtaí níos buaine. D'fhéadfaí a rá gurb é an glacadh le talmhaíocht an fhorbairt ba shuntasáí uile i stair an duine. Cuireadh tús leis an bhfeirmeoireacht sa Neasoirthear agus bhog sí siar de réir a chéile agus shroich sí Éire thart ar 4000 R.Ch.

Is dócha gurbh imircigh a bhí tar éis cur futha in Éirinn a thug leo an fheirmeoireacht, agus í sin agus an talmhaíocht, tháinig athrú go deo ar an gcaidreamh idir daoine agus an talamh. Thóg na luathfheirmeoirí seo tithe móra dronuilleogacha as cláir dharach agus thosaigh siad na foraoiseacha cianaosta a ghlanadh le tuanna cloiche snasta. Thóg siad beostoc agus chuir siad luathchineálacha cruithneachta agus eorna.



*Tua cloiche snasta a aimsíodh i rith tochailte ag Club Thine Ifrinn  
Íomhá: Ken Williams*



## TUAMAÍ MEIGILITEACHA SLÉIBHTE BHAILE ÁTHA CLIATH

Tá an tréimhse Neoiliteach ar cheann de na tréimhsí ba shuntasáí do Shléibhte Bhaile Átha Cliath maidir le léiriú ar shéadchomharthaí seandálaíochta. Bhí na hardtailte iontach tábhachtach mar áit agus tá an cuma ann gurbh tírdhreach é a raibh brí spriodálta ag baint leis, toisc go raibh an-chuid séadchomharthaí adhlactha ann ar mhullaí agus ar fhánaí na sléibhte agus na gcnoc, chomh leis na gleannta agus ar thalamh íseal. Is fianaise iad na séadchomharthaí adhlactha don athrú a thagann ar shochaí agus ar lonnaíocht. Ní amháin go dtugann siad seo léiriú ar chreideamh, ach ba léiriú iad chomh maith ar neart pobail, ar aontacht, agus b'fhéidir ar úinéireacht teorann.



Tá tuamaí meigiliteacha na hÉireann roinnte i gceithre chatagóir leathana – tuamaí cúirte, tuamaí ursanacha (nó dolmainí mar is fearr aithne orthu), tuamaí pasáiste agus tuamaí dingeacha. Chomh fada agus is eol dúinn níl aon tuama cúirte ann i Sléibhte Bhaile Átha Cliath, ach tá samplaí iontacha den trí cinn eile le fáil ann. Tá siad le fáil i gcodanna éagsúla ar na sléibhte – d'fhéadfadh tuamaí ursanacha a bheith ar na cinn is luaithe, agus tá siad le fáil sna bunchnoic agus sna gleannta, agus go minic bíonn siad gar do shruthán nó d'abhainn.

***Íomhá ar barr: Dolmain Chnocán Véineas***  
***Íomhá ag an mbun: Carn Fairy Castle***



Cuimsítear leo, clocha ina seasamh ann atá mar chúltaca ag leac mhullaigh ollmhór. Is féidir samplaí a fheiceáil ar nós Dolmain Chnocán Véineas, nó i mBaile Uí Bhraonáin, nó i gCill Tiarnáin.

Tá aon tuama pasáiste dhéag atá ar bharr roinnt mullach de Shléibhte Bhaile Átha Cliath, chomh maith le cúig cinn eile i Sléibhte Chill Mhantáin, ba cheart iad a mheas le chéile mar reilig leathan tuama pasáiste. Cé go bhfuil na tuamaí seo i bhfad i gcéin o thaobh na tíreolaíochta de, fós féin, tá siad go mór i radharc na súl dá chéile; is minic gur féidir ar a laghad tuama amháin eile a fheiceáil ó gach séadchomhartha. Nochtadh léargas an-spéisiúil le déanaí, i dtochailt seandálaíochta ar thuama a loiteadh chun an bealach a fhágáil don Chlub Thine Ifrinn, lena n-áirítear, tua cloiche snasta, ealaín mheigiliteach agus dátú radacarbóin, a thugann dáta thart ar 3500 R.Ch. le fios.

Tá fáil ar roinnt de na samplaí is fearr de thuamaí dingeacha in Éirinn i Sléibhte Bhaile Átha Cliath. An tuama iontach i mBaile Éamainn Duibh san áireamh, chomh maith leis na cinn i gCoill an Chaoich (i gCoillte Massy), agus i gCill Mochióg. Téann na tuamaí seo siar go thart ar 2400–2000 R.Ch., ag deireadh na tréimhse Neoilití nuair a cuireadh tús leis an miotalóireacht in Éirinn.

**Íomhá ar barr: Tochailt ar siúl ag Club Thine Ifrinn in 2016**  
**Íomhá ag an mbun: Tuama Dingeach Bhaile Éamainn Duibh**





*Amharc ón aer ar na tuamaí meigiliteacha ar mhullach an tSíocháin*







# MÁISTRÍ AN MHIOTAIL

## Ó CHOPAR GO CRÉ-UMHA

Téann an chéad úsáid miotail – copar agus ór - in Éirinn siar go thart ar 2500 R.Ch. Bhí an chosúlacht ar an scéal gur bhain draíocht leis an teicneolaíocht nua, nuair ba chosúil gur leádh clocha, sula múnlaíodh iad i dtuanna, i sceana, i gclaimhte agus i nithe ornáideacha. Le stán ag teacht ó Chorn na Breataine thart ar 500 bliain níos déanaí, bhí siad in ann cré-umha a tháirgeadh, miotal atá níos láidre fós agus a raibh an tionchar ba mhó aige ar an gcéad ré gníomhaíochta eile ar an oileán seo. Tugtar le fios dúinn ó thaighde ársa ar DNA gur tháinig daonra nua go hÉirinn i rith an ama seo agus d'fhéadfadh sé gur siadsan a bhí freagrach as an teicneolaíocht sin a thabhairt leo. Feicimid freisin athruithe ar stíleanna potaireachta agus ar thraidisiúin adhlactha.

*Carn ar Chnoc Bhaile an Phiobaraigh*



***Carn Thigh Bródáin***

De réir mar a chuaigh an Chré-umhaois ar aghaidh, tháinig cineálacha nua cleachtais chultúrtha agus shóisialta ar an bhfód. D'fhan na sléibhte ina n-áit ar adhlacadh daoine, le tuamaí leacthaobhacha beaga ann darb ainm 'adhlackthaí ciste' agus iad clúdaithe le carnán cloch, cairn a thugtar orthu. Is féidir samplaí na gcarn seo a aimsiú ar Chnoc Bhaile an Phiobaraigh, a bhfuil radharc ón gcnoc amach ar Ghleann an Smóil, agus ar dhúshraitheanna gearrshaolacha struchtúra bothán. Aimsíodh potaireacht ón gCré-umhaois sa charn ar mhullach Thigh Bródáin nuair a rinneadh tochairt dó in 1849, ach d'fhéadfadh gur sampla eile é seo d'athúsáid níos déanaí ar thuama Neolítigh.

Tá roinnt séadchomharthaí ón gCré-umhaois i Sléibhte Bhaile Átha Cliath. Lena n-áirítear, coimpléasc tábhachtach Feartra fáinneach i gCoill an Loig ag bun Shliabh Toll. Is féidir feart fáinneach mór eile darb ainm Ráithín Dubh a aimsiú ar Chnoc Thamhlachta.

## AN RAIBH A FHIOS AGAT?

Tá an leasainm Queen Mab ar an ngallán mór grianchloiche i nGleann Cuilinn agus dealraíonn sé go n-athraíonn an dath atá air le dul faoi na gréine

## AN IARANNAOIS

B'áit shuntasach iad ceantair sléibhe Bhaile Átha Cliath fós san Iarannaois. Is féidir imfhálú ciorclach mór darb ainm Heinse an Loig a aimsiú ar ghualainn Shliabh Toll. Rinneadh tochailt dó in 1939, agus d'aimsigh na seandálaithe múr ciorclach le claí seachtrach, 49m ar trastomhas iomlán, agus bhí sraith lorg cuaille laistigh, chomh maith le suíomh áitribh agus dumha íseal sa lár. Mheas na seandálaithe go dtéann an láithreán siar go dtí an Iarannaois Luath, bunaithe ar an gcineál potaireachta a fuair siad agus an tochailt ar siúl acu.

I gcásanna áirithe, rinneadh imfhálú ar bharr cnoic iomlána. Is séadchomharthaí imfhálaithe mhóir iad dúnta cnoic agus is féidir leo a bheith an-éagsúil ó thaobh aoise de, téann cuid acu siar go dtí luath-tréimhse na meánaoise agus téann cuid eile níos faide siar go dtí an Tréimhse Neoiliteach. Baineann dúnta cnoic go traidisiúnta, áfach, leis an Iarannaois. Tá dún cnoic mór lonnaithe i Ráth Michíl, agus tá sé thart ar 140m ar trastomhas. Cé go dtugann an t-ainm le fios go raibh feidhm cosanta leis, d'fhéadfadh sé gur baineadh úsáid as na láithreáin seo le haghaidh teacht le chéile mór, óenaig, agus baineadh úsáid as na dúnta cnoic i gcomhair ról polaitiúil nó deasghnách.



***Amharc ón aer ar Heinse an Loig***



*Amharc ón aer ar Dhún Cnoic Ráth Michíl*









## SLÉIBHTE BHAILE ÁTHA CLIATH I LUATH-RÉ NA MEÁNAOISE AGUS SA RÉ LOCHLANNACH

Bhí saol tuaithe talmhaíochta ag daoine i dtréimhse na meánaoise luath. Bhí an tírdhreach roinnte i gcríocha darb ainm tuatha, agus bhí rí i gceannas i ngach ceann. Bhí ríthe tuatha ann chomh maith a bhí i gceannas ar níos mó ná tuatha amháin. Tugtar Ré Órga na hÉireann ar an tréimhse sin uaireanta toisc gur buaicphointe a bhí ann maidir le ceardaíocht agus ag an am sin táirgeadh saothair ealaíne fíorálainn, i miotail, i gcloch, agus i lámhscríbhinní, amhail Dealg na Teamhrach, na hardchrosa atá againn, agus an Leabhar Cheannanais. Cruthaíodh cuid mhaith de na seoid sin don eaglais trí phátrúnacht na ríthe saibhre.

*Dave Swift ó Chlaíomh a dhéanann páirt laoiach Lochlannaigh ón gú haois i gCathair Bhaile Átha Cliath*

## POBAIL TUAITHE

Seachas cuid de na láithreacha mainistreacha a bhí níos mó, ní raibh aon lonnaíocht gur féidir cur síos a dhéanamh uirthi mar bhaile nó fiú mar shráidbhaile. Rinneadh imfhálú le múr cineál ciorclach agus claí seachtrach (lios nó ráth) nó balla cloiche (caiseal) ar áit ar chlos feirme í go bunúsach le háras an teaghlaigh agus struchtúir gaolta eile ann. Tá formhór na ráthanna 25-38m ar trastomhas, ach is féidir leo a bheith níos mó nó níos lú. Léiríonn tomhas agus méid imfháluithe, saibhreas agus stádas sóisialta na n-áitritheoirí



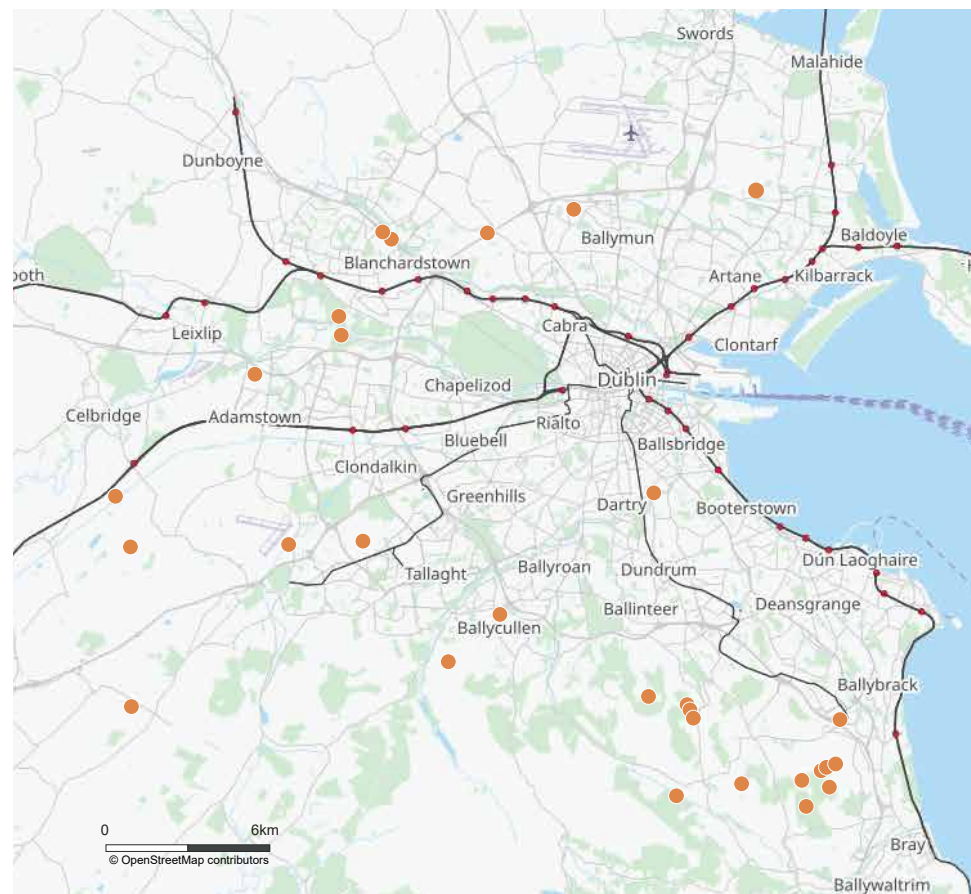
*Léirshamhlú Rátha*

Meastar go bhféadfadh sé go raibh 60,000 imfhálú liosanna/ráthanna/caiseal/dúnta/lonnaíochta ar fud oileán na hÉireann, cinn i sléibhte Bhaile Átha Cliath ina measc. Níor cheart go mbeadh aon ionadh orainn teacht orthu i dtalamh atá oiriúnach don talmhaíocht toisc gur thacaigh siad le teaghlaigh feirmeoireachta – agus ciallaíonn sé seo gur loiteadh cuid mhaith acu thar na mílte bliain toisc gur baineadh úsáid as an talamh gan stad, go háirithe i gcomhair saothrú barr. De ghnáth tagtar ar na cinn i sléibhte Bhaile Átha Cliath ar an drochthalamh talmhaíochta nach raibh an t-uafás dianchuraíochta déanta air, agus go minic tá radharc ón imfhálú amach ar shruth nó ar abhainn, agus uaireanta bíonn tobar in aice láimhe. Tugann tochailtí le fios go raibh an fheirmeoireacht mheasctha ar siúl acu, agus bhí barra gráin amhail eorna á bhfás acu, bhí eallaí, caoirigh, agus muca á dtógáil acu. Bhainfidís leas as an ngéim fhiáin agus as na torthaí séasúracha a bhí ar fáil thart timpeall orthu.

Nuair a fhéachaimid ar dháileadh na ráthanna i nDeisceart Bhaile Átha Cliath, is féidir linn a fheiceáil go bhfuil níos mó dóibh san oirthear. D'fhéadfadh an-chuid cúiseanna a bheith leis, lena n-áirítear, slándáil, ag brath ar an gcuidreamh leis an tuatha in aice láimhe, nó b'fhéidir acmhainní níos fearr, ar a n-áirítear, rochtain ar an bhfarraige i gcomhair iascaireachta nó trádála. Tá radharc ó chaiseal thuas ar an mBaile Mór amach ar Ghleann an Smóil ach tá radhairc leathana chomh maith ann chomh fada le Cuan Bhaile Átha Cliath.

Is meabhrú maith é caiseal sa Bhaile Nua a bhfuil radharc uaidh amach ar Ghleann Cuilinn, gur ghné amháin é an ráth ar an gcineál lonnaíochta seo. Tá fianaise ann ar chóras gort beag thart timpeall an imfhálaithe, agus is cosúil gurb é an tobar in aice láimhe an phríomhfhoinsé uisce a bhí acu. Aimsíodh roinnt ráthanna i rith tochairle a rinneadh ar son forbartha, mar shampla ráth mór a tochairle i mBaile an Locháin áit ar aimsíodh cnámha ainmhithe, biorán cnámha maisithe agus ceann ainmhithe snoite air, coirníní gloine agus tuilleadh.

Sa tréimhse seo, is beag den photaireacht a bhí ann agus soithí déanta as adhmaid, leathair, nó ábhar orgánach eile in úsáid ag teaghlaigh ina háit. Bhí go leor uirlisí agus gléasanna déanta as iarann, agus is cosúil go bhfuarthas iarnmhian phortaigh don cheantar seo sna sléibhte, agus baineadh úsáid as cré-umha agus miotal lómhar chun dealg nó nithe maisithe eile a tháirgeadh.



***Dáileadh ráthanna in mBaile Átha Cliath***



## **LUATH-CHRÍOSTAÍOCHT**

Cosúil leis na háitribh feirme, rinneadh imfhálú de ghnáth ar na chéad eaglaisí le múr nó balla cuarlíneach. Nuair a tháinig mainistreacha eile ar an bhfód, cuireadh imfháluithe lasmuigh le cuid acu. Bhí na pobail a raibh cónaí orthu ann neamhspleách den chuid is mó sa mhéid is go raibh gníomhaíochtaí talmhaíochta agus ceardaíochta ar siúl acu, ach d'fhorbair siad róil pholaitiúla láidre chomh maith. Tá easaontas fós idir saineolaithe faoi an féidir linn bailte a thabhairt ar chuid de na lonnaíochtaí mainistreacha níos mó.

Bunaíodh roinnt suíomhanna eaglaise na meánaoise luath i réigiún Shléibhte Bhaile Átha Cliath – ach de ghnáth bíonn siad sna bunchnoic. Baineadh úsáid seasta as cuid mhaith de na seansuíomhanna eaglaise, fiú suas go dtí an lá atá inniu ann, i gcomhair adhlactha muna n-úsáidtear iad i gcomhair adhartha. Go minic léirítear i bhfoirgnimh eaglaise atá fós ann fianaise gur cuireadh leis an bhfoirgneamh nó gur rinneadh athrú air i dtréimhsí níos déanaí ach is féidir gnéithe ón tús a fheiceáil.

I measc na ngnéithe a bhaineann le suíomhanna eaglaise luaithe tá cloigthishe, balláin, toibreacha beannaithe, crosleaca, agus ardchrosa. Aimsíodh an ardchros i gCill Ghobáin sa 19ú haois agus í adhlactha sa reilig. Cuireadh an airde arís í ar thaobh an bhóthair le ballán mar bhonn di. Meastar go bhfuil bunús luath ag baint le heaglais Chill Ghobáin chomh maith.

### ***Cros Eaglais Chill Ghobáin***

Sa 12<sup>ú</sup> haois fós tugadh an t-ainm Technabretnach – ‘teach na Breatnach’ uirthi. Scéal suimiúil a bhaineann leis an eaglais seo ná go gcreidtear gur stop arm Bhrian Bóramha anseo tar éis Chath Chluain Tarbh in 1014 chun na mairbh a adhlacadh.

Tá dumha gurb é suíomh eaglaise ársa na Craobhaí atá cóngarach do Shruth na gCloch, ina fháscah anois, agus dealraíonn sé gur goideadh fothracha an fhoirgnimh eaglaise meánaoisí chun an cloigtheach a thógáil ann níos déanaí; téann an suíomh seo siar go dtí aimsir Phádraig, a bhunaigh Dalua, “de theaghlach Phádraig”. Tugann foinse eile Dalua (ó) Tigi Bretan air – Tigi Bretan is ea ‘áit an Bhriotanaigh nó an Bhreatnaigh’, Tigh Bródáin a thugtar air anois, an sliabh a bhfuil radharc uaithe amach ar an gCraobhach.

## AN RAIBH A FHIOS AGAT?

Cé go creideann an-chuid daoine gur tógadh cloigthishe ag mainistreacha ionas gur féidir leo dul i bhfolach ó ionsaitheoirí, tugann an t-ainm Gaeilge atá ann, *cloigthech* le fios gur baineadh úsáid astu go príomha mar chloigthishe.

***Tógadh túr faire ar bharr reilig ársa na Craobhaí thart ar 1800 chun an áit a chosaint ar réabóirí reilige***





***Léirshamlú Lonnaíochta Lochlannaí***

## **TIONCHAR NA LOCHLANNACH**

Le teacht na Lochlannach agus le bunús chathair Bhaile Átha Cliath sa gú haois, ghlac Sléibhte Bhaile Átha Cliath ról nua mar chúlchríoch uirbeach, agus cuireadh go leor soláthairtí ar fáil don bhaile nua. Cé go bhfuil cur amach ag beagnach gach duine ar 'an Pháil', tá níos lú daoine a bhfuil cur amach acu ar 'Dyflinaskiri', an t-ainm a tugadh ar chúlchríoch Bhaile Átha Cliath in aimsir na Lochlannach. Bhí Shléibhte Bhaile Átha Cliath mar chuid den cheantar sin agus bhí sé faoi cheannas rialtóirí Bhaile Átha Cliath. Bhí sé mar chosaint iontach thábhachtach i gcoinne ríochtaí Éireannacha agus b'fhoinsé ríthábhachtach acmhainní é do chónaitheoirí an bhaile.

Cuireann go leor tochairtí a rinneadh sa chathair fianaise ar fáil, gur bhraith siad ar an gcúlchríoch i gcomhair ábhair tógála (adhmad den chuid is mó), breosla, arbhair, amhábhair (amhail beann fia chun cíora a dhéanamh), torthaí, sméara agus géim. Léirítear in aimsithe cnáimhe ainmhithe dúchasacha sa bhaile nach raibh ach muca agus gabhair á shíolrú ann, ach b'iad mairteoil agus caoireoil a bpríomhfhoinsí próitéine. Thiocfadh sé seo ón gcúlchríoch, agus cuid de ó Shléibhte Bhaile Átha Cliath.



Bhí idir Éireannaigh agus Lochlannaigh a bhí nua-tagtha ina gcónaí sa chúlchríoch. Níl mórán fianaise seandálaíochta ann, ach tá roinnt taifead stairiúil againn ar Lochlannaigh a raibh úinéireacht acu air, nó a raibh baint acu le háiteanna sa tírdhreach. Tá roinnt logainmneacha Lochlannacha chomh maith, ar nós Baile Mhic Amhlaobh (Baile meic Amhlaibh = 'lonnaíocht mhac Olaf'). I ndáiríre, tá sé beagnach dodhéanta lonnaíochtaí tuaithe Éireannacha agus Lochlannacha a aithint óna chéile ó thaobh seandálaíochta de, agus mar sin bainimid úsáid as an téarma Gael-Lochlannach. Ba as adhmaid agus caolach a bhí na tithe déanta a raibh cónaí orthu iontu, agus mar sin ní thagann siad slán más os cionn talún dóibh.

## AN RAIBH A FHIOS AGAT?

Is leaca uaghe iad leaca Ráth an Dúin ón 11<sup>ú</sup> haois go dtí luath sa 12<sup>ú</sup> haois maisithe le dearaí geoiméadracha a chuir féiniúlacht Lochlannach a gcruthaitheoirí in iúl.

*Ceann de leaca Ráth an Dúin in Eaglais Ráth Michíl*







## NA SLÉIBHTE MEÁNAOISEACHA

D'athraigh Baile Átha Cliath ó bhonn go tapaidh, le teacht Strongbow agus a chomhghuaillithe, ó chathair Lochlannach go cathair Angla-Normannach. Rinneadh lárionad rialtais di agus bhí gaol gar aici leis an gcúlchríoch, Sléibhte Bhaile Átha Cliath san áireamh. Bhí an-chuid maoinne sa cheantar cheana féin faoi úinéireacht na heaglaise (ba é Ard-Easpag Bhaile Átha Cliath an sealbhóir talún aonair ba mhó) ach bhunaigh teaghlaigh bharúnacha mainéir ar thalamh ar thug Strongbow nó tiarnaí cumhachtacha eile amhail Hugh de Lacey dóibh, mar luach saothair dá ról sa choncas. Is féidir léargas luachmhar a fháil ó thaifid stairiúla ar ghníomhaíochtaí i Sléibhte Bhaile Átha Cliath sna meánaoiseanna.

Cé go raibh ceantair mhóra talún i Sléibhte Bhaile Átha Cliath agus Chill Mhantáin faoi úinéireacht na dtithe rialta agus faoi úinéireacht Ard-Easpag Bhaile Átha Cliath, ní raibh ann ach scata beag mainistreacha, clochar nó ospidéal. Bhain an saol reiligiúnta le heaglaisí an pharóiste, agus d'íoc lucht an pharóiste deachú leo i bhfoirm táirgí talmhaíochta. Tháinig méadú ar thógáil eaglaise agus ar athchóiriú eaglaise 13<sup>ú</sup> haois, go minic ar shuíomh a raibh eaglais ann roimhe sin.

***Amharc ón aer ar Reilig Naomh Áine, Gleann an Smóil***



*Eaglais Ráth Michil*

Faoin 13<sup>ú</sup> haois bhí an-chuid daoine ina gcónaí sa réigiún timpeall Bhaile Átha Cliath. Bheadh tionóntaí ag mainéir agus ag gráinseacha (feirmeacha a ligtear ar cíós ó thithe rialta) a dhéanfadh obair ar an bhfeirm agus a mbeadh cónaí orthu in aice láimhe nó i mbiatach (lonnaíochtaí tionónta mainéaracha). Bheadh áras cónaithe, gairdíní, foirgnimh feirme san áireamh i mainéir, agus b'fhéidir colmlann, muileann nó coinicéar chomh maith.

### **CÚLCHRÍOCH BHAILE ÁTHA CLIATH NA MEÁNAOISE**

Bhí formhór na cúlcríche Bhaile Átha Cliath dírithe ar an talmhaíocht – ríthábhachtach chun bia agus acmhainní eile, a sholáthar don daonra uirbeach a bhí ag fás go mór. Ba mhó an tábhacht a bhí le féarach ná feirmeoireacht arúil mar gheall ar chuma Shléibhte Bhaile Átha Cliath, ach bhíodh barraí á bhfás ar thailte níos ísle ar na bunchnoic. Triomaíodh arbhair tar éis an fhómhair in áitheanna agus meileadh na gráin ansin chun plúr nó min a dhéanamh. Bhí bró láimhe rothlach in úsáid ag roinnt daoine fós, ach spreagadh na tionóntaí gan iad a úsáid, ionas go n-íocfaidís as na muilte uiscechumhachtaithe mainéara, a bhí ar aibhneacha amhail an Dothra agus an Deargail, a úsáid. Chomh maith le plúr a sholáthar chun arán a tháirgeadh, bhrachtaí arbhair freisin i gcomhair grúdaireachta. Bhíodh teaghlaigh neamhspleách den chuid is mó maidir le torthaí agus glasraí a fhás.

Áirítear, eallaí, caoirigh agus gabhair ar na beostoc a bhí ar féarach. D'fhéadfaidís muca a choimeád gar don lonnaíocht nó tréad díobh sna coillte. Ba radharc coitianta é éanlaithe chlóis a fheiceáil, cearca agus géanna san áireamh, agus go deimhin, d'íoctaí an cíós go minic le cearca. Ba é an ceantar ar an taobh theas den chontae príomhfhoinsé táirgí déiríochta na cathrach, bainne, im agus cáis. Sheolfaí feoil go dtí an chathair 'ina mbeatha' nó bheadh an bhúistéireacht déanta cheana féin agus í réidh le díol sna margáí. D'fhéadfadh feirmeoirí a raibh cónaí orthu thart ar 30km ón gcathair dul go dtí an chathair agus teacht ar ais in aon lá amháin. Ar ndóigh, b'fhoinsé thábhachtach géime iad na sléibhte agus a gcoillte chomh maith. Dhéanfadh tiarnaí na mainéar seilg ar mhaithe le spórt chomh maith le iad féin a chothú, agus fiú thóg roinnt acu fialanna. Fuair Ard-Eaglais Bhaile Átha Cliath cead ón rí in 1207 fialann a chur timpeall a mhainéar in Kilmasantan (Gleann an Smóil). Bhí cead uaidh toisc go raibh sé cóngarach don fhoraois ríoga i nGleann Crí. Fuair sé bronntanas ríoga de fhia buí le go mbeadh stoc aige san fhialann.

## AN RAIBH A FHIOS AGAT?

Thug na Normannaigh coiníní isteach go hÉirinn dá bhfionnadh agus dá bhfeoil. Thug siad conies (or coneys) orthu agus tháinig an leagan Gaeilge '*coinín*' as sin.

Ba thráchtearraí luachmhara iad olann agus craicne ainmhithe chomh maith, agus dhéantaí iad a easpórtáil go minic go dtí mór-Roinn na hEorpa. D'fhéadfadh ceannaithe ceannach go díreach ó fheirmeoirí nó ar an mórchóir in ionaid mhainéaracha nó or i mbuirgí i gcomhair iompair go dtí an chathair agus go dtí an calafort. Bhí táirgeadh éadaigh áitiúil go forleathan chomh maith agus tá taifead ann ar mhuilté úcaireachta i ndeisceart Bhaile Átha Cliath. D'fhéadfadh an tsúdaireacht a bheith déanta ar an bhfeirm, ach den chuid is mó chonacthas iad in aice le búistéirí, ceardaithe leathair agus saidléirí in áit níos uirbí.



*Fia buí*



## ACMHAINNÍ NÁDÚRTHA

Bhí adhmaid ríthábhachtach don saol toisc gur baineadh úsáid as i gcomhair tógála, teasa, solais, tionsclaíochta, (amhail miotalóireacht nó potaireacht), cócaireachta, grúdaireachta, déantúis agus ceardaíochta. Faoin 13<sup>ú</sup> haois, ba é saoirseacht an t-ábhar tógála ab fhearr le daoine dá dtithe seachas cuaille agus caolach, ach bhí adhmaid mhóra ag teastáil amhail dair agus faoin 14<sup>ú</sup> haois bhí sé riachtanach cheana féin dul níos faide ó bhaile ar a thóir. Tá a fhios againn go raibh coillte móra ann in Kilmasantan, i Seanchill agus i nGleann Crí, agus tugtar le fios ó na logainmneacha go raibh coillte ann den chuid is mó idir na sléibhte agus an mhuir lastoir.

Bhí níos mó éilimh ar chloch mar gheall ar an méadú ar úsáid saoirseachta. Ós rud é go raibh sí chomh deacair agus costasach le hiompar, fuarthas í chomh gar do bhaile agus ab fhéidir. Bhí roinnt cairéal ann sna sléibhte, ar nós, ar fud bhruacha agus ghrinneall abhainn na Dothra. B'iad na hábhair tógála eile a bhí riachtanach ná cré le haghaidh tíleanna ceirmeacha dín agus urláir agus luaidhe le haghaidh fuinneog. Tá a fhios againn go bhfuarthas cré ón gcúlchríoch, ach d'fhéadfadh sé go bhfuarthas luaidhe ó áiteanna amhail Gleann Dá Loch i Sléibhte Chill Mhantáin, nó rinneadh é a iompórtáil.

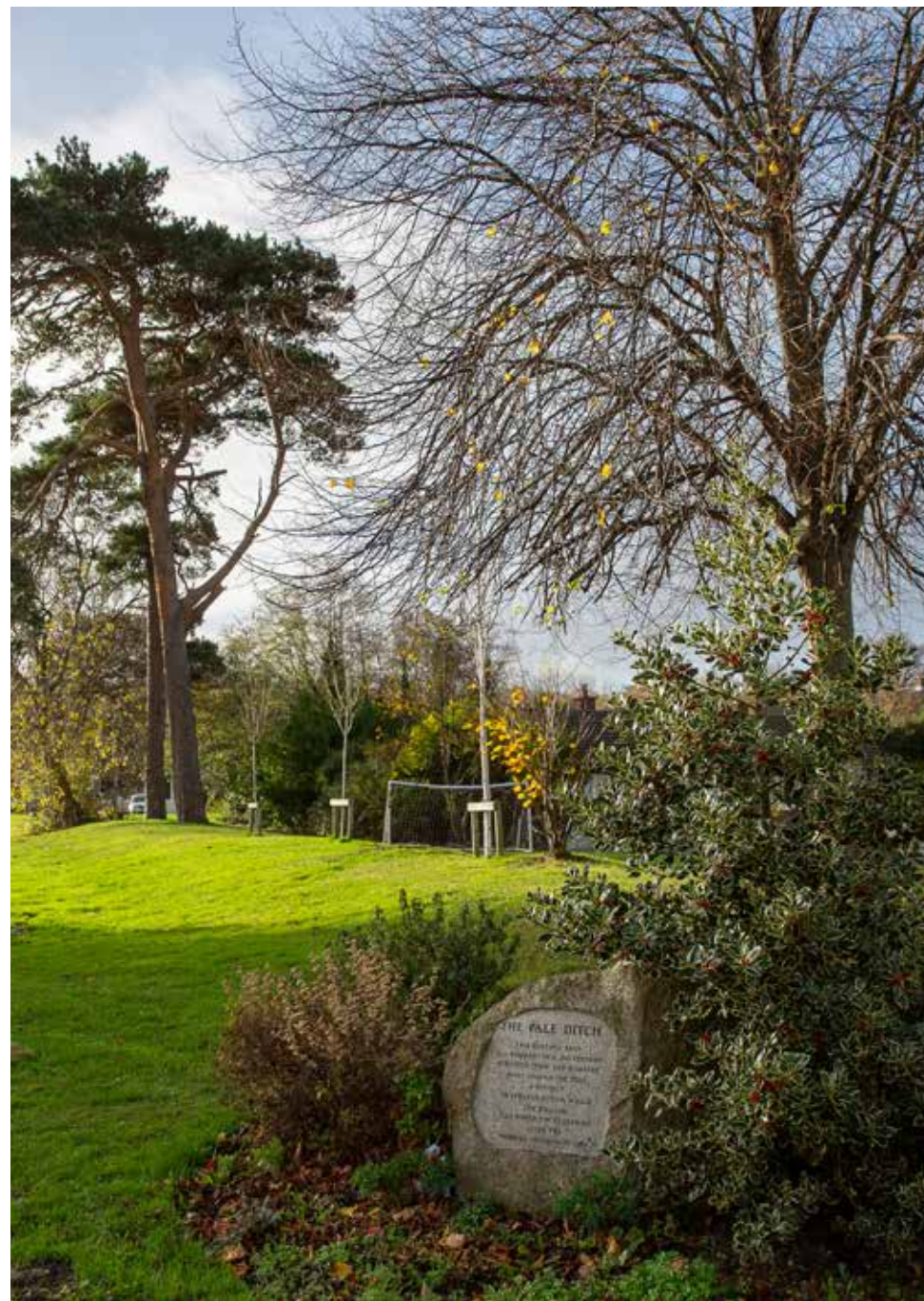
***Geataí Bhaile Átha Cliath faoi gharda  
Ridire Normannaigh. Claíomh***

Bhí cré ag teastáil chomh maith don photaireacht a tháinig ar ais in úsáid go forleathan a bhuí leis na hAngla-Normannaigh. Rinneadh é a iompórtáil ar dtús den chuid is mó, ach thosaigh táirgeadh intíre go luath ina dhiaidh sin agus táirgí áitiúla le haithint sa taifead seandálaíochta. B'é an cineál ba choitianta in oirthear na hÉireann ná Earraí Cócaireachta Laighean. Dealraíonn sé gur táirge tuaithe a bhí ann agus is fianaise iad ar an trádáil agus an mbabhtáil idir an chathair agus an chúlchríoch, gur aimsigh é i mbailte agus go raibh earraí ó Bhaile Átha Cliath le fáil faoin tuath.

## **AN CHATHAIR A CHOSAINT**

Ba mhótaí iad na struchtúir chosanta ba luaithe i dtírdhreach Bhaile Átha Cliath na tréimhse seo, dumha ab ea iad le struchtúir adhmaid ar barr, iad laistigh d'ímfhálú ar a dtugtar bábhún. Tógadh iad thart timpeall imeall ar, a bhfuil aithne againn ar mar Bhaile Átha Cliath. Bhí fás an daonra agus úsáid Sléibhte Bhaile Átha Cliath i gcomhair sholáthar na cathrach faoi bhagairt níos mó faoin 15<sup>ú</sup> haois. Ba dhaingean míchlúiteach iad Sléibhte Chill Mhantáin do theaghlaigh chumhachtacha Éireannacha, amhail muintir Uí Bhroin agus muintir Uí Thuathail, a rinne ionsaí ar agus ruathar, ó am go chéile faoi na hísealchríocha saibhre. Tógadh caisleáin chloiche amhail túrthithe mar chuid de chosaint Bhaile Átha

***Cláí na Páile i mBaile Mhic Amhlaoibh***





Cliath sa 14<sup>ú</sup> agus sa 15<sup>ú</sup> haois, ní hamháin chun an t-ionad riaracháin agus polaitiúil a chosaint, ach na lonnaíochtaí agus táirgeoirí talmhaíochta na cúlchríche a chuir soláthar ar fail don chathair.

In 1488, tugadh treoracha d'úinéirí talún ar an imeall claí cosanta a thógáil ar a tugadh 'An Pháil' níos déanaí. Cé go bhfuil an nath cainte 'níos faide ná an Pháil', cloiste againn go léir, níl a fhios ag mórán gur féidir codanna na teorann seo a raibh múr cré ollmhór agus claí leathan ar an dá thaobh de, a fheiceáil go fóill sa tírdhreach – in eastáit tithíochta in Áth an Ghainimh agus i mBaile Mhic Amhlaoibh agus i mBaile Uí Ógáin san áireamh.

Ní raibh an Pháil agus a cuid caisleán in ann gach ionsaí a chosc, agus laghdaigh luach a réadmhaoiní mar gheall ar an dochar a déanadh díobh agus an neamhchosaint sna sléibhte. Bhí táirge i mbaol gadaíochta agus bhain dochar agus é á iompar. Faoin am gur dtug Anraí VIII faoi dhíscaoileadh na mainistreacha sna 1530idí, measadh go raibh luach an-íseal ag baint le cuid mhaith de na suíomhanna eaglaise agus maoiné eaglasta sa talamh teorann seo. A luaithe is a coigistíodh iad, thapaigh na Sasanaigh an deis an ceantar a dhaingniú trí thúir láidre a thógáil ag roinnt de na maoiné reiligiúnacha ba mhó.

**Léarscáil de Chlaí na Páile**





*Caisleán an Phúca, Ráth Michíl*



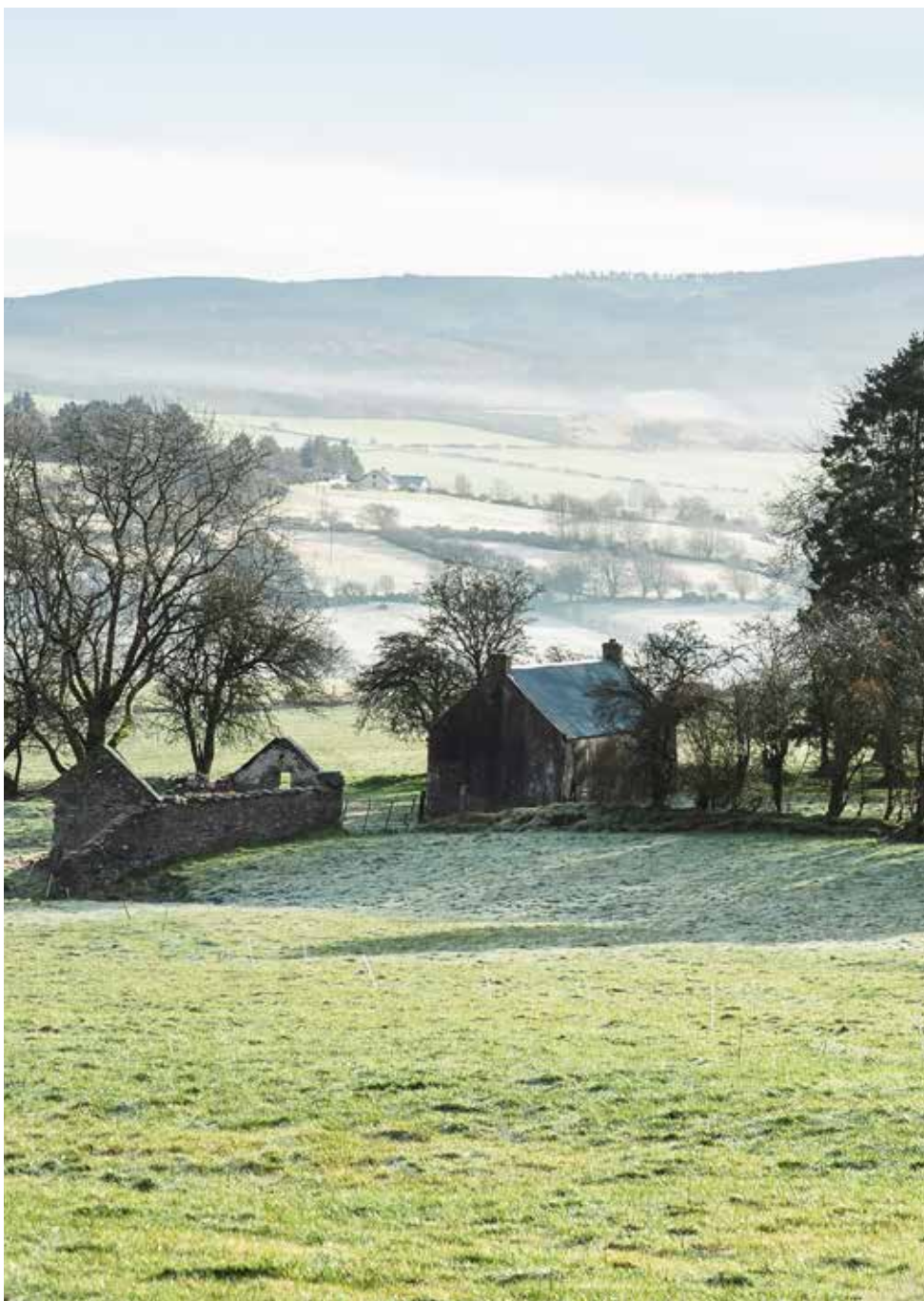


## SLÉIBHTE BHAILE ÁTHA CLIATH SA TRÉIMHSE IAR-MHEÁNAOISE

D'athraigh úinéireacht i bhformhór na dtailte eaglaise sna sléibhte tar éis Díscaoileadh na Mainistreacha i rith an Reifirméisin. Ach d'fhan codanna móra leis an eaglais, mar shampla, bhí 5000 acra talamh plandála i seilbh Adam Loftus, fear ó Yorkshire a mbíodh post aige mar Ardeaspag Bhaile Átha Cliath agus Ard-Seansailéir. Thabharfaí Dukes of Wharton ar a shliochtaigh a raibh cónaí orthu i gCaisleán Ráth Fearnáin.

Rinneadh athdháileadh ar an talamh arís tar éis cogáí achrannacha an 17<sup>ú</sup> haois, go háirithe tar éis Chogadh an Dá Rí, na 1690idí. D'éirigh fir amhail William Conolly ó Theach Bhaile an Chaisleáin an-saibhir, agus cheannaigh siad eastáit mhóra i gcomhair feirmeoireachta, tionsclaíochta agus spóirt. Ba é Conolly a d'athraigh Cnoc Montpelier ina fhialann timpeallaithe de 1,000 acra. Tuama mór á leagan aige ar an mullach chun an chloch a chairéalú ionas go raibh sé in ann an lóiste seilge a thógáil, ar a dtugtar Club Thine Ifrinn air inniu.

***An Club Thine Ifrinn***



Cosúil leis an lá atá inniu ann, bhaintí úsáid as na ceantair sléibhe i gcomhair féaraigh, feirmeoireacht caorach go háirithe toisc go raibh tábhacht le tionscal olla fós. Feictear é seo sa líon aontaí i dTeach Sagard, i gCarraig Mhaighin agus i mBaile an Locháin.

Tháinig luas faoi chairéalú agus faoi thionscal sa cheantar i rith an 18<sup>ú</sup> agus an 19<sup>ú</sup> haois. D'éirigh muilleáil páipéir ina ghníomhaíocht shuntasach. Bunaíodh an chéad mhuilleann páipéir in Éirinn in Ráth Fearnáin in 1719, agus faoi dheireadh na haoise bhí ar a laghad 26 muileann ag feidhmiú i gcúlchríoch na cathrach, le grúpa suntasacha thart ar Thamhlacht agus ar Ráth Fearnáin. Is féidir fothracha ceann amháin a fheiceáil go fóill gar don bhealach isteach go Scoil Pháirc Shruth na gCloch.

***Fothracha feirme ón 19ú haois cóngarach do Choill an Loig***

## TEARMANN SLÉIBHE

Ba ionaid iad na sléibhte go fóill, a raibh rúndacht ag baint leo, a raibh ionsaithe, agus go raibh gníomhaíochtaí faoi cheilt ann. B'fhéidir níos suntasaí fós in 1798. Bhí cinneadh le déanamh ag fuílleach fhórsa na nÉireannach Aontaithe a bhog ó thuaidh tar éis a gcliseadh ar Chnoc Fhiodh na gCaor. Ar cheart dóibh iarracht a dhéanamh bualadh le ceannaircigh eile in Ulaidh agus i Lár na Tíre nó ar cheart dóibh leanúint ar aghaidh le treallchogaíocht ó Shléibhte Chill Mhantáin agus Bhaile Átha Cliath? Sa deireadh, roghnaigh siad an dá rud. Cé gur bheartaigh roinnt acu an troid a thabhairt ó thuaidh, bheartaigh daoine eile dul go dtí na sléibhte, go sonrach Joseph Holt, Michael Dwyer, agus Miles Byrne níos déanaí.

Nuair a thug Joseph Holt é féin suas i Samhain 1798, bhí Michael Dwyer fágtha mar cheannaire na nÉireannach Aontaithe ann, agus go gairid ina dhiaidh sin tugadh "máistrí na sléibhte" orthu. Bhí a ghníomhaíochtaí dírithe ar cheantair Ghleann Molúra agus Ghleann Ó Máil thar na blianta ina dhiaidh sin. Níor cuireadh Dwyer faoi chois go dtí Nollaig 1803, nuair a ghlac sé le dul ar deoraíocht go dtí an Astráil ar son é féin a thabhairt suas.

*Cuid den Seanbhóthar Míleata thar na sléibhte*





***Carraig Uí Chonaill taobh thíos de Thigh Bródáin***

Tógadh an Bóthar Míleata idir 1800 agus 1809 mar iarracht na sléibhte a 'cheansú'. B'é aidhm an bhóthair ná imscaradh tapa saighdiúirí a éascú in aghaidh ceannairceach, agus lean sé eiseamláir a bhí in úsáid mar chomhrac ar na Seacaibítigh in Albain. Thosaigh an Bóthar Míleata in Ráth Fearnáin agus bhí sé 36 míle ar fhad. Faoin am a cuireadh i gcrích é, bhí cúig bheairic curtha i nGleann Ó Máil, i nDroim Goth, sa Láithreach, in Achadh Mheánach agus i nGleann Crí. Cé gur bhain rath éagsúil leis an iarracht seo an bhagairt ó na sléibhte a chur faoi chois.

Bhí ceann de na hOllchruinnuithe Móra á reáchtáil ag Dónall Ó Conaill díreach taobh thíos de Thigh Bródáin. Agus in 1867 bhí tionól mór arís agus bhailigh na mílte fear le chéile ar Chnoc Thamhlachta mar chuid de Éirí Amach na bhFíníní. Níor tharla an tÉirí Amach de dheasca easpa ceannaireachta agus toisc stoirm shneachta a bheith ann. Bhí scirmis i sráidbhaile Thamhlachta, áfach, áit a ndearna buíon bheag fear ionsaí ar bheairic phóilíní agus maraíodh triúr fear.

Lean scéal na Sléibhte mar áit tearmann ar aghaidh chomh fada le hÉirí Amach 1916. Tá iarsmaí teachín beag dúbailte (faoi úinéireacht phríobháideach) le roinnt ceangal stairiúil an-tábhachtach, lonnaithe thuas bóithrín beag príobháideach ó Bhóthar an Ghleanna Dhuibh. Lig an t-úinéir an t-áras níos lú le dhá sheomra leapa ar cíós. Ba é an chéad duine suntasach a d'fhan ann ná an file Padraic Colum, rannpháirtí tábhachtach in Athbheochan Líteartha na hÉireann.

Ligeadh ar cíós é do Cuntaois Constance Markievicz, a bhí ar dhuine de cheannairí in Éirí Amach 1916, níos déanaí. Ar dtús bhain sí úsáid as mar thearmainn péintéireachta, ach de réir mar a d'éirigh sí ní ba ghníomhaí sa troid ar son neamhspleáchais, bhí an teachín in úsáid mar cheanncheathrú i gcomhair cruinnithe agus traenáil Fianna Éireann. Maítear i mbeathaisnéis ó 1967 gurb é sa teachín seo ar spreagadh a paisean do chúis na hÉireann.

Creidtear go raibh airm agus armlón ón smuigléireacht gunnaí Bhinn Éadair á stóráil anseo ar feadh tamaill ghearr, agus go raibh bean agus leanaí Shéamais Uí Chonghaile sa teachín i rith Éirí Amach 1916. Faraor, ní raibh fágtha den teachín dúbailte faoi na 1950idí ach iarsma gan cheann.

***Bhain Countess Constance Markievicz, duine de na ceannairí in Éirí Amach 1916, úsáid as teachín i Sléibhte Bhaile Átha Cliath mar cheanncheathrú traenála i gcomhair Fianna Éireann (Leabharlann Náisiúnta na hÉireann)***









## SLÉIBHTE BHAILE ÁTHA CLIATH INNIU

Cuireann na sléibhte tacaíocht ar fáil go fóill do phobail nuaimseartha an lae inniu ar go leor bealaí tábhachtacha; mar áit chónaithe, mar áit oibre, agus mar áit do chaitheamh aimsire, mar áit athnuachana agus mar áit inspioráide. Níl sliabhraon ag mórán príomhchathracha ar an tairseach agus baineann go leor tairbhí agus dúshláin leis. Tá na sléibhte ag athrú ó bhonn arís agus na coillte buaircíneacha tráchtála á n-athrú ina gcoillearnach bhithéagsúil dhúchasach leis an tionscadal Nuamhaisiú Dúlra Sléibhte Bhaile Átha Cliath ag Coillte. Tá na sléibhte níos oscailte do níos mó daoine le conairí áineasa agus tagann glúin eile taiscéalaithe Shléibhte Bhaile Átha Cliath ar an láthair agus pobail nua á mbunú ag bun na sléibhte.

Ceanglaítear roinnt láithreáin seandálaíochta le chéile le bealach spaisteoireachta Shlí Sléibhte Bhaile Átha Cliath agus le líonra conairí Coillte. Is féidir léarscáileanna agus eolas a íoslódáil anseo: [https://www.dublinmountains.ie/dublin\\_mountains\\_way/dublin\\_mountains\\_way/](https://www.dublinmountains.ie/dublin_mountains_way/dublin_mountains_way/)

***Taiscumar Bhóthair na Bruíne agus Reilig Naomh Áine***



*Leathanradharc Dróin ar Shléibhte Bhaile Átha Cliath. Íomhá ó Joe Ladrigan*







## AN TAM A CHUAIGH THART A CHOSAINT

Téann oidhreacht seandálaíochta Shléibhte Bhaile Átha Cliath siar na mílte de bhlianta, amhail tuamaí meigiliteacha go láithreáin atá fós in úsáid, amhail roinnt reiligí ársa. Tá gach láithreán i mbaol athraithe nó dochar a dhéanann daoine nó de thoradh na timpeallachta. Ba cheart dúinn a bheith aireach ar an gcaidreamh atá againn leo chun ár láithreáin a chosaint, agus ionas go ndéanaimid an méid is lú cur isteach agus is féidir. Cinntíonn sé go mbainfear pléisiúr agus taitneamh as na láithreáin seo i bhfad romhainn.

*Fothrach feirme ón 19<sup>ú</sup> haois darb ainm 'Teachín  
Peggy Casey' taobh thíos de Chnoc Montpelier*

## ÁR NOIDHREACT SEANDÁLAÍOCHTA A CHAOMHNÚ

Ba cheart do gach cuairteoir go Sléibhte Bhaile Átha Cliath iad féin a chuir ar an eolas faoi Chód na Tuaithe agus faoi Prionsabail Ná Fág Rian, ba cheart go dtabharfadh cuairteoirí ar na láithreáin seandálaíochta aird chomh maith ar Chód ár Am a Chuaigh Thart a Chosaint maidir le haire a thabhairt dár Séadchomharthaí:

1. **Léirigh meas ar réadmhaoin phríobháideach.** Tá go leor láithreán seandálaíochta lonnaithe ar thalamh atá faoi úinéireacht phríobháideach, agus ní féidir gabháil isteach orthu gan cead a fháil ón úinéir. Tá roinnt Séadchomharthaí Náisiúnta san áireamh leis seo.
2. **Ná déan tine a lasadh.** Déanann tine dochar do roinnt eolais atá faoi cheilt i láithreáin seandálaíochta agus dár gcumas rochtain a fháil air.
3. **Déanann graifítí dochar** d'iarsmaí seandálaíochta agus ailtireachta, agus déanann modhanna glanta ar a shon dochar dóibh chomh maith.
4. **Tabhair faoi deara na comharthaí;** tá siad ann ar mhaithe le do shábháilteacht chomh maith le sábháilteacht na séadchomharthaí.
5. **Ná dreap.** Cuireann dreapadh ar nó thar séadchomharthaí lena gcreimeadh le himeacht aimsire. Anuas air sin, tá siad sean agus míshocair agus d'fhéadfaidís titim anuas agus duine a ghortú go dona.
6. **Níl láithreáin seandálaíochta oiriúnach i gcomhair campála.**
7. Le do thoil **fág an láithreán mar a d'aimsigh tú é.** Cuimsíonn sé seo aon bhruscar a thógáil leat agus gan cur le haon ábhar atá mar chuid den láithreán, nó gan aon chuid den ábhar seo a bhogadh.

8. Níor cheart **feithiclí easbhóthair, cuadrothair nó rothair sléibhe** a thiomáint trí iarsmaí nó trí láithreáin seandálaíochta toisc gur féidir leo dochar tromchúiseach a dhéanamh.
9. **Ná bog nó cuir athord ar chlocha** in aon láithreán seandálaíochta. Ciallaíonn sé seo nach féidir an t-eispéireas céanna ar láithreán nó ar an tírdhreach a bheith ag éinne go deo agus déanann sé dochar d'ionracas an tséadchomhartha.
10. **Coimeád madraí ar éill** le do thoil agus tóg dramhaíl leat. Tá sé an-tábhachtach go gcoimeádtar madraí faoi smacht ag láithreáin adhlactha.
11. **Ná bain úsáid as brathadóirí miotail.** Tá cosaint dhleathach láidir ag ár séadchomharthaí agus ag ár ndéantáin agus gearrfar pionóis throma de bharr úsáid mídhleathach brathadóirí miotail.
12. **Dún an geata** i do dhiaidh. Tá sé go tábhachtach go háirithe ar thalamh feirme.



*Tuama Díngeach Chill Mochióg tar éis loitiméireachta in 2021*



*Rothaí Sléibhe i mBaile Éamainn Duibh ag baint taitneamh as líonra conaire an rothair sléibhe*







## EOLAS TEAGMHÁLA ÚSÁIDEACH:

Téigh i dteagmháil le Seirbhís na Séadchomharthaí Náisiúnta chun tuairisc a dhéanamh ar aon dochar a dhéantar d'aon láithreán nó séadchomhartha ar: [nationalmonuments@housing.gov.ie](mailto:nationalmonuments@housing.gov.ie) 01 888 2169

Má aimsíonn tú déantán, déan tuairisc le do thoil leis an Oifigeach ar Dualgas in Ard-Mhúsaem na hÉireann ag: [antiquitiesdo@museum.ie](mailto:antiquitiesdo@museum.ie) 01 6777444

Le haghaidh tuilleadh eolais faoi Thionscadal Seandálaíochta Phobal Sléibhte Bhaile Átha Cliath, agus chun níos mó a fháil amach faoi láithreacha i Sléibhte Bhaile Átha Cliath féach ar [www.dublinmountains.ie/archaeology](http://www.dublinmountains.ie/archaeology)

***An Club Thine Ifrinn ar Chnoc Montpellier***

# Sacred Skies

and  
**EARTHLY SINNERS**

**THE  
HELLFIRE CLUB  
ARCHAEOLOGICAL PROJECT**

**The Excavation of a Neolithic Passage Tomb  
Montpelier Hill, County Dublin  
16E0497  
Neil Jackman**

## **TUILLEADH EOLAIS**

### **Suíomhanna gréasáin**

Le haghaidh tuilleadh eolais faoin seandálaíocht, faoi fhoilseacháin agus faoi mholtaí, tabhair cuairt ar shuíomh gréasáin na Seirbhíse Séadchomharthaí Náisiúnta: [www.archaeology.ie](http://www.archaeology.ie).

Aimseoidh tú nasc freisin don Bhreathnóir Timpeallachta Stairiúla atá acu ar an suíomh gréasáin seo (Historic Environment Viewer ([archaeology.ie](http://www.archaeology.ie)), gur féidir a úsáid chun breathnú ar na séadchomharthaí is mó a bhfuil aithne againn orthu i Sléibhte Bhaile Átha Cliath.

Tabhair cuairt ar shuíomh seandálaíochta Chomhpháirtíocht Shléibhte Bhaile Átha Cliath le haghaidh tuilleadh eolais faoin seandálaíocht i Sléibhte Bhaile Átha Cliath: <https://www.dublinmountains.ie/archaeology/>

### **Molaimid chomh maith:**

<https://libraries.dlrcoco.ie/library-services/local-history/local-studies>

<https://www.sdcc.ie/en/services/sport-and-recreation/libraries/library-services/local-studies/local-studies-resources/>

[www.heritagemaps.ie](http://www.heritagemaps.ie)

[www.buildingsofireland.ie](http://www.buildingsofireland.ie).

[www.gsi.ie](http://www.gsi.ie)

**Ríomhleabhair saor in aisce**

*'Sacred Skies and Earthly Sinners, the Hellfire Club Archaeological Project'* le Neil Jackman,

[www.abartaheritage.ie/hellfire-club-archaeological-project/hellfire-club-book](http://www.abartaheritage.ie/hellfire-club-archaeological-project/hellfire-club-book)

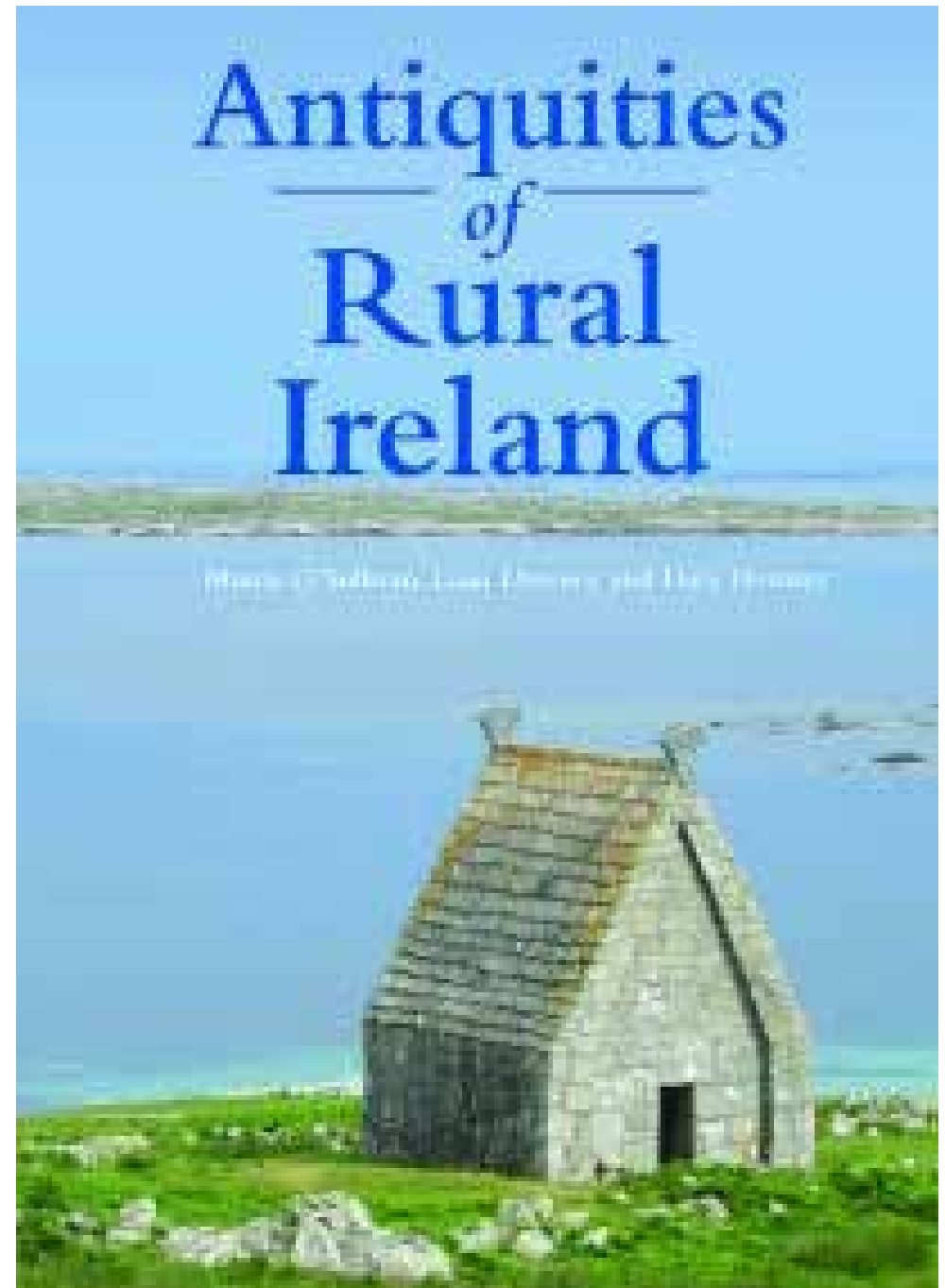
*'Rock Art- Prehistoric Rock Art in Ireland'* le Clare Busher O'Sullivan (An Chomhairle Oidhreachta) [www.heritagecouncil.ie/content/files/Rock-Art-Prehistoric-Rock-Art-in-Ireland-A4.pdf](http://www.heritagecouncil.ie/content/files/Rock-Art-Prehistoric-Rock-Art-in-Ireland-A4.pdf)

*'Irish Field Monuments'* le Conleth Manning (Seirbhís na Séadchomharthaí Náisiúnta) [www.archaeology.ie/sites/default/files/media/publications/irish-field-monuments.pdf](http://www.archaeology.ie/sites/default/files/media/publications/irish-field-monuments.pdf)

**Leabhair chlóite:**

*'Antiquities of Old Rathdown: the Archaeology of South County Dublin and North Wicklow'* le Christiaan Corlett (Wordwell Books, 1999)

*'Antiquities of Rural Ireland'* le Muiris Ó Súilleabháin, Liam Downey agus Dara Downey (Wordwell Books, 2017)



# GLUAIS

**Ardchros:** Cros cloiche ard, maisithe go minic le dearadh geoiméadrach ilchasta nó íomhánna bíobalta. De ghnáth bainteach le láithreacha mainistreacha luathmeánaoiseacha.

**Ballán:** Cloch mhór le log amháin nó níos mó snoite inti. Bainteach go minic le láthair mhainistreach luathmheánaoiseach, d'fhéadfadh go raibh feidhm umar uisce coisricthe acu, nó d'fhéadfadh go raibh cuspóir ní ba phraiticiúla cosúil le tuairgnín agus moirtéar mór chun luibheanna nó mianraí a mheilt.

**Bábhún:** imfhálú cosanta, de ghnáth bainteach le móta. Go minic thug sé cosaint do struchtúir choimhdeacha a bhí bainteach leis an ráth.

**Caiseal:** Imfhálú ciorclach déanta as cloch, a théann siar de ghnáth go dtí tréimhse na meánaoise luath. Leagan éagsúil ar ráth

**Carn:** Dumha saorga cloch-shingil a chlúdaíonn go minic seomra i dtuama meigiliteach.

**Ciste:** Tuama nó seomra leacthaobhach, a théann siar de ghnáth go dtí an chuid ba luaithe den Chré-umhaois.

**Cloigtheach:** Bhí cloigthishe ard, aitheanta agus bhain siad le hÉireann, go sainiúil, bhí siad caol agus ba túir chloiche iad a mbaintí úsáid astu go príomha mar chloigtheach.

**Cré-umhaois:** (Gar-raon dátaí ó 2400 R.Ch. – 500 R.Ch.). Tabhairt isteach miotalóireachta. Bunaíodh mianaigh chopair mhóra in áiteanna amhail Cnoc Osta, Co.Chorcaí. Ar dtús rinneadh obair ar chopar chun tuanna cothrom a dhéanamh, agus le tabhairt isteach stáin bhí uirlisí agus uirlisí troda cré-umha níos ilchasta. D'éirigh obair ar ór coitianta agus d'athraigh deasghnátha adhlactha le fócas aonair níos mó i bhfearta agus uaigheanna ciste seachas séadchomharthaí adhlactha comhroinnte.

**Dolmain:** Féach ar tuama ursanach.

**Díscaoileadh na Mainistreacha:** Sraith próiseas dleathach agus riaracháin idir 1536 agus 1541 nuair a rinne Anraí VIII mainistreacha Caitliceacha a scoir chomh maith le príóireachtaí, clochair agus mainistreacha i Sasana, sa Bhreatain Bheag agus in Éirinn, agus ghlac sé seilbh ar an ioncam agus ar na heastáit a bhí acu.

**Feart:** Feart: Dumha cré a chlúdaíonn adhlacadh, go minic le clais chiorclach thart timpeall air. De ghnáth téann sé siar go dtí an Chré-umhaois.

**Feart fáinneach:** Séadchomhartha adhlactha ciorclach a rinneadh imfhálú air le múr cré agus clais a bhfuil adhlacthaí sa limistéar sa lár agus uaireanta sa chlais. Téann sé siar de ghnáth go dtí an Chré-umhaois (*féach ar feart*).

**Heinse:** Imfhálú mór ciorclach, de ghnáth le múrtha cré agus claiseanna, a mheastar go raibh feidhm deasghnách ag baint leis.

**Iarannaois:** (Gar-raon dátaí ó 500 R.Ch. – 500 AD). An tréimhse ba mhó a shamhlaítear le hionaid mhóra searmanais nó suíomhanna ‘ríoga’ amhail Teamhair, Uisneach agus Ráth Cruachan. Córas feodach ar an iomlán bunaithe ar shraith treibheanna a bhí á rialú ag ríogacht réigiúnach. Níos déanaí sa tréimhse bhí níos mó caidrimh ann leis an mBreatain Rómhánach, agus d’fhorbair pobail Chríostaí dá bharr faoin 5<sup>ú</sup> haois.

**Lios:** Féach ráth

**Meigiliteach:** Tagann sé ó Meig - Mór agus Liteach - Cloch. Téarma ginearálta a thagraíonn do go leor cineál tuamaí móra réamhstairiúla cloiche.

**Meisilteach:** (Gar-raon dátaí ó 7000 R.Ch. – 4000 R.Ch.). An cónaí in Éirinn, is luaithe a bhfuil eolas againn air, bhí saol leathfhánaíochta fíagaithe cnuasaitheoirí ag daoine.

**Meánaoiseach:** (Gar-raon dátaí ó 1100 A<sup>D</sup> – 1607 AD). Bhí gaol ní ba láidre sa tréimhse seo idir Éirinn agus an chuid eile den Eoraip, leasuithe eaglaise ag an tús agus an t-ionradh Angla-Normannach tar éis sin ag deireadh an dara haois

déag. D’fhéadfadh deireadh tréimhse na meánaoiseanna a mheas le Díscaoileadh na Mainistreacha i lár an séú haois déag, nó le hImeacht na nIarlaí in 1607, mar ba athrú ríthábhachtach i sochaí na hÉireann é.

**Meánaoiseach luath:** (Gar-raon dátaí ó 500 AD – 1100 AD). Teacht chun cinn ríochtaí réigiúnacha níos cumhachtaí de réir a chéile, Ard Rí i gceannas ó am go chéile. Forleathnú na Críostaíochta de réir a chéile sa tír, agus bunaíodh mainistreacha ar fud na hÉireann dá bharr. Thosaigh ionsaithe Lochlannacha ó dheireadh an 8<sup>ú</sup> haois ar aghaidh.

**Muileann úcaireachta:** monarcha a rinneadh éadach (olann go háirithe) a ní chun olaí agus salachair eile a bhaint. Bhí an t-éadach ní ba thibhe de bharr an phróisis. Go minic fuair muilt a gcumhacht ó roth uisce.

**Móta:** Daingean luath Normannach. Dumha cré a raibh feidhm aige mar dhúshraith túir cloiche nó adhmaid. Go minic le bábhún lena hais.

**Neoiliteach:** (Gar-raon dátaí ó 4000 R.Ch. – 2400 R.Ch.). Tugadh talmhaíocht agus feirmeoireacht ainmhithe isteach san aois seo. Bunaíodh lonnaíochtaí níos buaine agus d’éirigh deasghnátha adhlactha ní ba chasta i bhfoirm tuamaí meigiliteacha.

**Oénaig:** Leagan iolra ar oénach, cruinniú réigiúnach nó teacht le chéile.

**Plandálacha:** Talamh coigistithe ag an gCoróin Shasanach agus a raibh lonnaitheoirí Protastúnacha Sasanacha agus Albanacha curtha in áit na gcéadáitritheoirí.

**Páil (an Pháil):** An réigiún a bhí faoi cheannas le fírinne Chorónach Shasana i rith tréimhse na meánaoise níos déanaí. A raibh smacht aici ar chodanna Lú, na Mí, Bhaile Átha Cliath agus Chill Dara. Bhain an téarma freisin leis an gceantar a bhí faoi cheannas Shasana, lasmuigh de Calais, An Fhrainc.

**Ráth:** (Tugtar lios air chomh maith). Imfhálú ciorclach a bheag nó a mhór, agus clais amháin nó níos mó thart timpeall le múr cré nó cloiche. Téann sé siar de ghnáth go dtí tréimhse na luathmheánaoise, agus tá ráthanna ar cheann de na láithreán seandálaíochta is coitianta atá ann i dtírdhreach na hÉireann. Rinneadh tithe chomh maith le struchtúir choimhdeacha eile a chosaint go minic leis na himfháluithe. Nuair a dhéantar an t-imfhálú le cloch, go minic tugtar caiseal air.

**Tuama cúirte:** Cineál tuama meigiliteach a bhfuil láthair clóis mhóir a bhí os comhair áiléir clúdaithe a raibh taisí daonna ann, go minic in dhá sheomra nó níos mó. Clúdaíodh na háiléir nó seomraí i dtús ama le carn mór cloch nó cré.

**Tuama dingeach:** An tuama meigiliteach is líonmhaire atá ann in Éirinn, aimsítear iad den chuid is mó in iarthar na tíre. Tagraíonn an t-ainm 'tuama dingeach' go simplí le cruth dinge, mar laghdaíonn airde agus leithead an tséadchomhartha ón tosach go dtí an deireadh. Is iad tuamaí dingeacha na tuamaí meigiliteacha deireanacha in Éirinn, agus de ghnáth téann siad siar go dtí an Tréimhse Neoiliteach Dhéanach nó tréimhse na Cré-umhaoise Luath.

**Tuama pasáiste:** An cineál tuama meigiliteach is mó agus is casta. De ghnáth bíonn pasáiste leacthaobhach ann i dtuama pasáiste a bhfuil bealach ann go dtí seomra adhlactha. Clúdaíodh an pasáiste agus an seomra ansin le dumha cré nó cloiche. Uaireanta d'fhéadfadh níos mó ná pasáiste amháin nó seomra amháin a bheith clúdaithe le dumha. Is é an sampla is cáiliúla in Éirinn ná Sí an Bhrú i gContae na Mí.

**Tuama ursanach:** Cineál tuama meigiliteach a raibh seomra simplí ann déanta le clocha ina seasamh agus liag mhullaigh air. Is cosúil go gclúdaíodh an séadchomhartha ansin le carn cloch beag nó le dumha cré. Nó dolmain, mar is fearr aithne air.

**Túatha:** mionríochtaí nó mionthreibheanna in Éirinn na luathmheánaoise

*Clúdach ar Chúl: Cros Ráth Michíl (c. 12ú haois AD) ar cheann de ghrúpa cros sa cheantar seo le naisc ó thaobh stíle de le Cor na Breataine.*



Scríobh Sharon Greene agus Neil Jackman an leabhrán seo agus dhear Sara Nylund é. Gach íomhá ó Abarta Heritage ach amháin má luaitear a mhalairt.

Táirgeadh an leabhrán seo in 2021 mar chuid de Thionscadal Seandálaíochta Pobail Sléibhte Bhaile Átha Cliath le Comhairle Contae Bhaile Átha Cliath Theas, le Comhairle Contae Dhún Laoghaire-Ráth an Dúin, agus le Comhpháirtíocht Shléibhte Bhaile Átha Cliath, agus le tacaíocht ón gComhairle Oidhreachta.